

La economía sumergida pasa factura

El avance del fraude en España durante la crisis

Miércoles, 29 de enero de 2014



Dirigido por el profesor Jordi Sardà (Universitat Rovira i Virgili)



GESTHA

en colaboración con



Parte 1: Cómo nace este informe



- Quién está detrás
- Por qué es diferente
- Qué variables se analizan
- Otras visiones de la economía sumergida hasta hoy

Quién está detrás

- Los Técnicos del Ministerio de Hacienda. Forman el colectivo más representativo dentro del Ministerio y la Agencia Tributaria, al agrupar a 8.000 profesionales. En la actualidad, los Técnicos realizan estudios macroeconómicos de gran calado y aportan su opinión experta con el objetivo de dar a conocer la realidad fiscal de nuestro país y conseguir una administración tributaria más eficiente y capaz de reducir el elevado volumen de economía sumergida.
- El estudio fue realizado por el profesor Jordi Sardà, de la Universitat Rovira i Virgili (URV) de Tarragona.

Por qué este informe es diferente

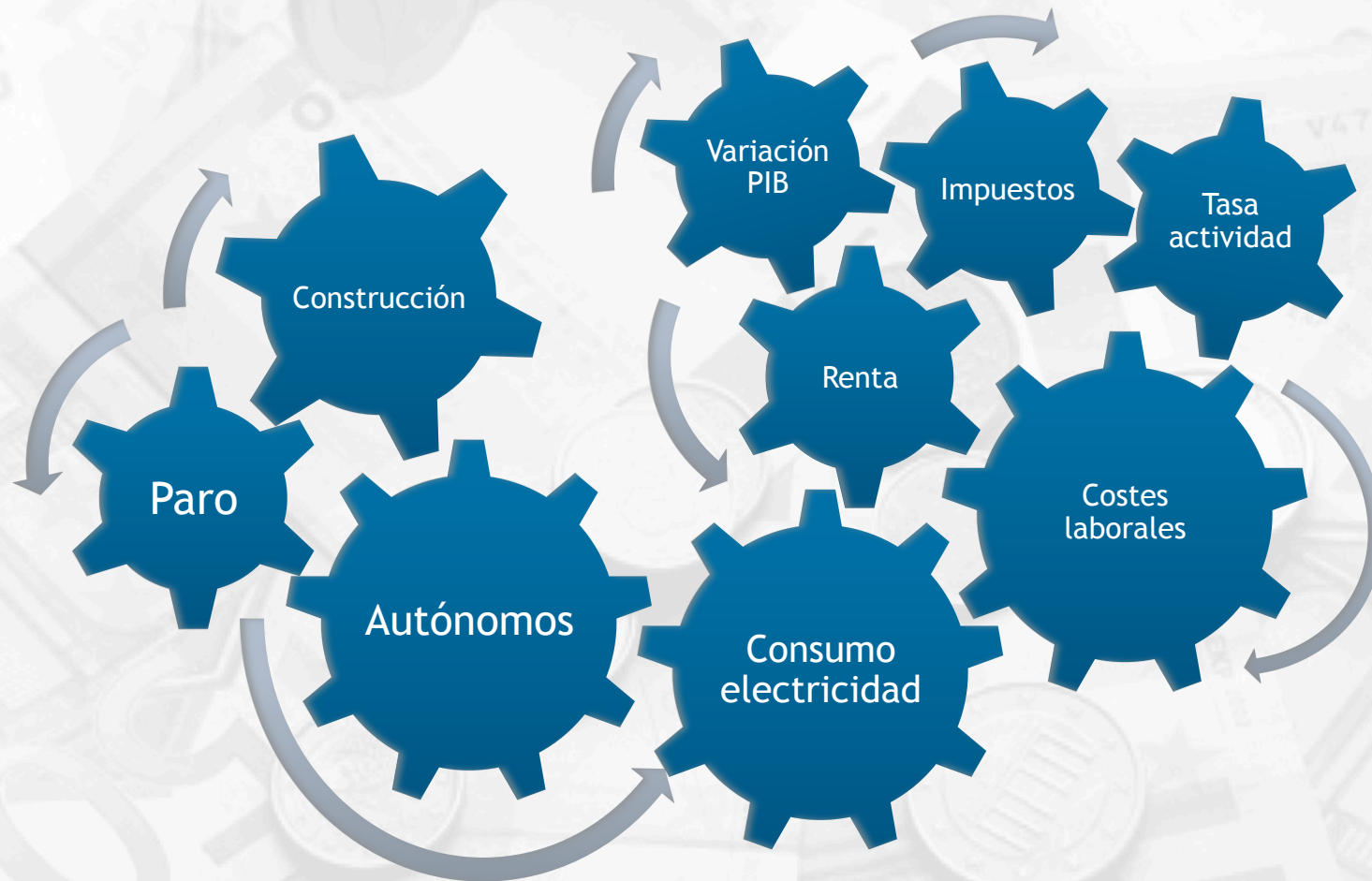
Territorializado. Al contrario que el resto de informes presentados en los últimos años, ofrece datos por comunidades autónomas y provincias.

Relaciona, por primera vez, la elevada tasa de fraude con el grave problema de moralidad de muchos contribuyentes españoles en el pago de impuestos.

Reconoce el efecto distorsionador de las capitales de provincia y, especialmente, el de Madrid como capital del país y centro financiero.

Rigor técnico y académico. Aparte del profesor Sardá, en el estudio han participado profesores de gran prestigio y experiencia como Michael Pickhardt e Ignacio Mauleón

El engranaje perfecto para estimar el nivel de fraude



Una radiografía de la economía sumergida hasta hoy

- Un estudio de **F. Schneider** (2012) para Visa Europa la cifra en el 19,2% del PIB, concentrada en construcción, restauración y comercio al por menor.
- Un informe publicado en 2011, por **Funcas**, cifró en el 23,7% la tasa de economía sumergida y 4 millones de personas trabajando en negro.
- En 2013, el informe '**Tax Gap**' en España estima una tasa de economía sumergida del 29,1%, la más alta del sur de Europa.
- La patronal española (**CEOE**) considera que el fraude aumentó por la subida de impuestos, hasta alcanzar el 20% de la economía.

Parte 2: Fraude 'made in Spain'



- Los gobiernos miran para otro lado
- La infalible "cuatrinidad"
- Un grave problema de moralidad
- Cómo vemos el fraude
- Una conducta poco ejemplar
- Corrupción, un valor en alza
- Corruptela a la española vs Toblerone

Los Gobiernos miran para otro lado



- Ningún gobierno español ha elaborado o encargado un informe sobre economía sumergida en nuestro país.
- Algunos Consejos Económicos y Sociales lo han solicitado, como en Andalucía y Murcia.
- En 2010 Celestino Corbacho la cifró entre el 16%-20% del PIB, pero tras las críticas de la ministra Salgado dijo que la economía sumergida "no se puede medir"
- La gran pregunta es ¿por qué?

Por falta de voluntad política...

Porque evidencia una política de lucha contra el fraude ineficaz. Una excusa perfecta para no someter a juicio las políticas implementadas.

Porque permite continuar con el marketing de cifras y publicar como “grandes resultados” los obtenidos año tras año sin comparar con un objetivo a la vista.

Porque la AEAT está muy jerarquizada y es poco funcional debido a la desigual carga de trabajo. Los Técnicos de Hacienda deberían tener más autonomía y competencias en la lucha contra el fraude.

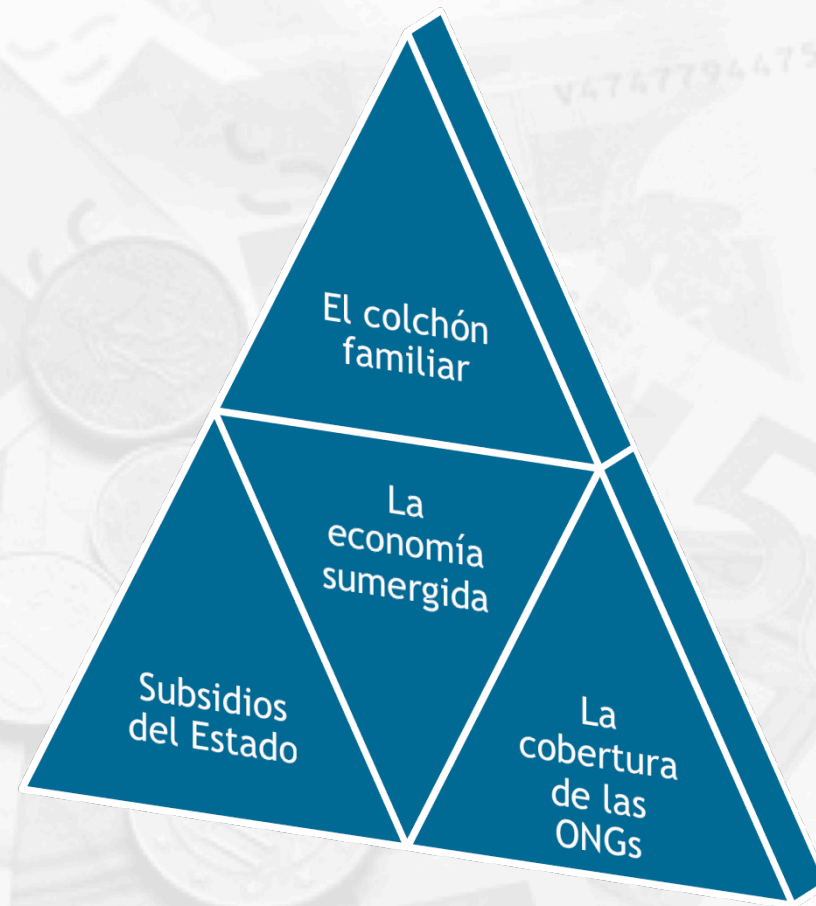
Porque explica la inexistencia de revueltas sociales que se producirían en un país con un 26% de paro y un nivel de corrupción que salpica prácticamente a todas las instituciones.

La infalible "cuatrinidad": causas que evitan la revuelta social


-La creencia ciudadana de que el Gobierno apenas dedica esfuerzos a luchar contra el fraude hace que las actividades en negro aumenten.

-A partir de aquí, surge la duda de hasta qué punto los gobiernos quieren meter mano a la economía sumergida, ya que de ella dependen millones de personas y combatirla crearía una gran inestabilidad social.

-Esto puede explicar que se confíe a la economía sumergida y a otros tres factores el antídoto contra posibles revueltas sociales (ver gráfico).



Un grave problema de moralidad

- Más allá de nuestras fronteras, no se entiende cómo una economía tan desarrollada como la española tiene un fraude desbordante. ¿A qué se debe esto?
 - Más allá de datos económicos, en España hay un **grave problema de moralidad** en todo lo relacionado con el pago de impuestos.
 - Casi la mitad de los españoles justifica el fraude (IEF). No pagar el IVA no es un problema, algo impensable en otros países UE.
- 
- Sobre todo, es una forma de actuar muy enraizada en nuestra cultura e instituciones.

Cómo vemos el fraude

- Tradicionalmente, los españoles son pesimistas sobre el volumen de fraude existente en nuestro país.
- Con la crisis, este pesimismo ha aumentado. Así, el 94,8% de los encuestados por el CIS (julio 2013) cree que existe "bastante o mucho fraude".
- Los ciudadanos también recelan de la actuación del Gobierno. El 66,9% considera que hace "poco o muy poco" por luchar contra el fraude.

Una conducta poco ejemplar

- Los casos judiciales que afectan a las élites política y empresarial son un reflejo de esa cultura permisiva con el fraude y su actitud no incentiva a la ciudadanía a pagar sus impuestos.
- Hoy en día, esta falta de moralidad se palpa en los numerosos casos de corrupción de las élites.
- En casos tan mediáticos, junto con el debate de si una conducta es delictiva o no, surge el debate sobre la honorabilidad de los imputados y de si su imputación le priva de legitimidad para representar al pueblo español.

“Dar ejemplo no es la principal manera de influir en los demás, es la única” (Einstein)



Corrupción, un factor en alza

- Uno de los factores directamente relacionados con el fraude es la corrupción.
- La corrupción en España ha llegado a niveles récord.
- El Consejo de Europa advierte que "atenta gravemente contra la credibilidad de las instituciones".
- España tiene escasa tradición en transparencia. De hecho, la primera ley estatal al respecto se aprobó el 9 de diciembre del año pasado, hace pocas semanas.
- Desde 2008, España ha empeorado diez puntos en la lista de países menos corruptos del mundo.

Corruptela española vs Toblerone

España

Multitud de casos de presunta malversación de fondos públicos o fraude fiscal, que implican a personas relevantes.

Entre los afectados se encuentran **políticos, empresarios y altas instituciones** del Estado, aunque sin dimisiones hasta que haya sentencia.

Otros países

Caso Toblerone. En 1995, la viceprimera ministra sueca Mona Sahlin usó la tarjeta de débito del Parlamento para comprar, entre otras cosas, dos barras de Toblerone. Dejó sus cargos y devolvió el dinero.

Helmut Kohl y su partido se vieron salpicados por un escándalo de financiación ilegal. Abandonó el cargo tras perder al impunidad.

Parte 3: El agujero negro de la economía



- Qué es la economía sumergida y qué no es
- Los grandes detonantes del fraude
- ¿Cuánto fraude hay en España?
- ¿Qué problemas crea a un país?
- El fraude va por barrios: qué territorios están más afectados
- Madrid, el "efecto capitalidad"

Qué es la economía sumergida

- Hay diferentes definiciones, pero la OCDE la define como aquellas actividades económicas que son productivas, pero que de forma deliberada se esconden a la Administración para:
 - Evitar el pago de impuestos.
 - Evitar el pago de las cotizaciones a la Seguridad Social.
 - Evitar cumplir las normas laborales y de otro tipo.
 - Evitar algunos procedimientos administrativos.
- Su medición es difícil porque está oculta, pero hay tres métodos fundamentales. En este estudio usamos el método MIMIC (Múltiples Indicadores, Múltiples Causas).

La economía sumergida no es...

- Elusión fiscal. También conocida como prácticas fiscales abusivas. Supone dejar de pagar impuestos al aprovechar los resquicios legales (SICAV, exenciones fiscales, etc.)
- Evasión/fraude fiscal. Se defrauda al margen de la ley (operaciones sin IVA, falsificación de facturas para reducir el pago de impuestos, etc.)
- Los dos grandes componentes de la economía sumergida son el componente fiscal y el componente laboral. El primero se materializa en el impago de impuestos y el segundo lo hace para defraudar a la Seguridad Social y para evitar las regulaciones del mercado de trabajo.

Los grandes detonantes del fraude

Mercado laboral



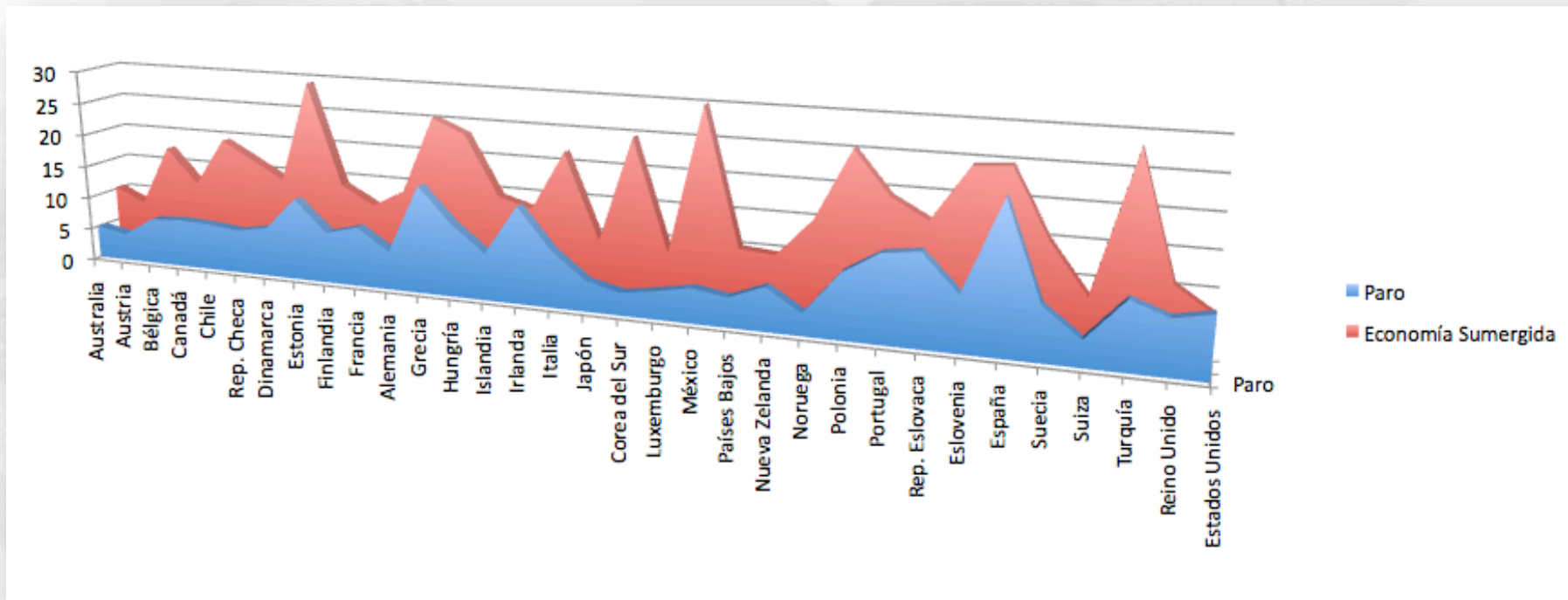
- Son varios los factores del mercado de trabajo que influyen en el tamaño de la economía sumergida, como el número de autónomos, la tasa de desempleo y los parados de larga duración. En España, estas dos últimas variables han contribuido a aumentar el nivel de economía sumergida y el fraude.

'Boom' inmobiliario



- El 'boom' inmobiliario de antes de la crisis ha disparado economía sumergida y el fraude, ya que muchas operaciones se llevaron a cabo con dinero en efectivo en billetes de 500 euros. El descontrol en estas actividades está detrás de gran parte de los casos de tráfico de influencias en municipios y empresas.

Paro y economía sumergida van de la mano



Fuente: OCDE (2011)

Técnicos del Ministerio de Hacienda (Gestha) y Universitat Rovira i Virgili

Los grandes detonantes del fraude

Corrupción



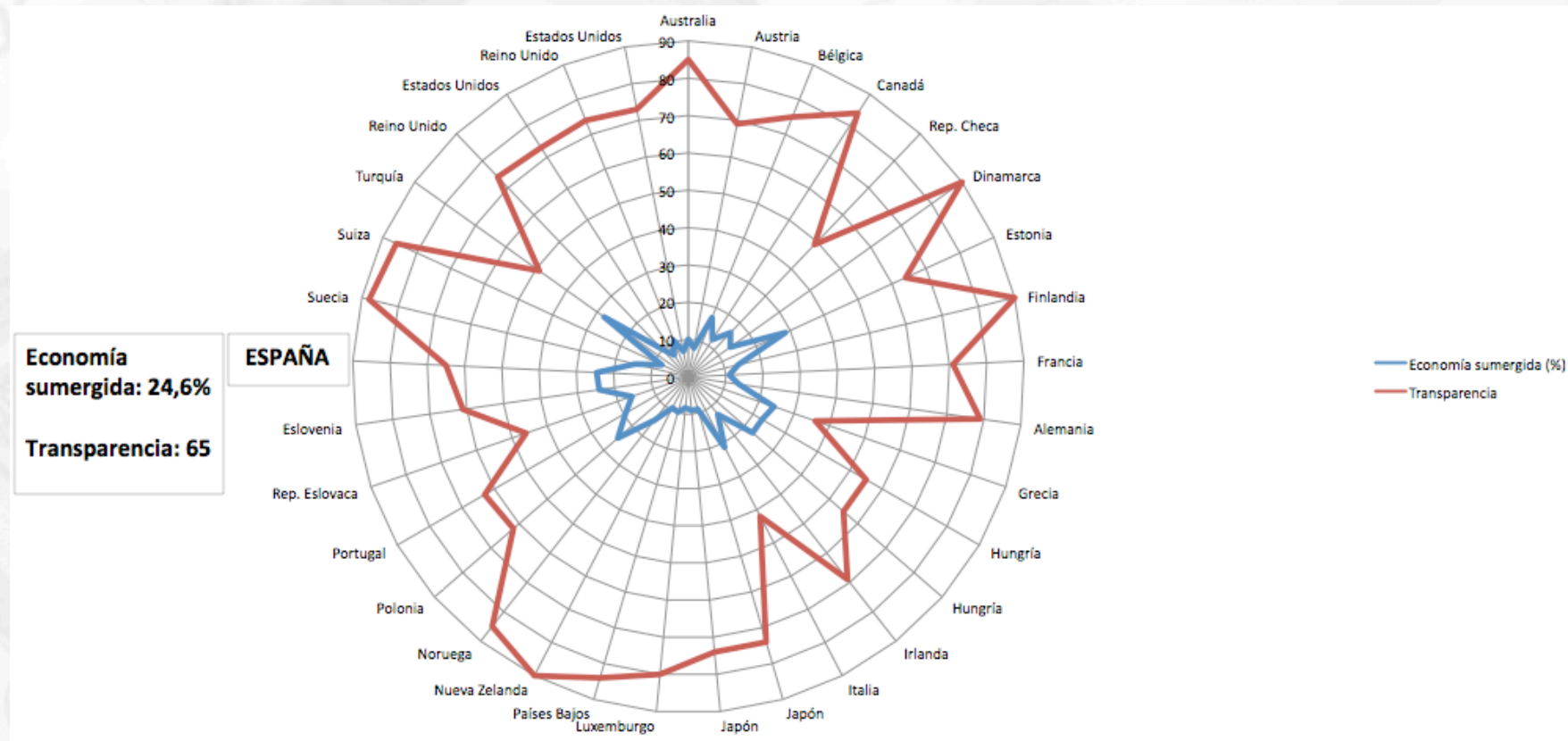
- Los niveles de corrupción presentan una alta correlación con la economía sumergida. A mayor corrupción mayor economía sumergida. Hasta hace apenas unas semanas, España no contaba con una Ley de Transparencia, lo que ha influido en una mayor opacidad económica.

Impuestos



- La subida de impuestos también está directamente relacionada con el fraude. Sobre todo se concentra en impuestos indirectos como el IVA y en otros directos como el de Sociedades.

A menor transparencia, más corrupción y fraude



Fuente: OCDE (2011). El dato de economía sumergida de España es la proyección realizada para 2012

Técnicos del Ministerio de Hacienda (Gestha) y Universitat Rovira i Virgili

¿Cuánto fraude hay en España?

- La tasa de economía sumergida en España es del 24,6% en 2012, lo que supone 253.000 millones de euros que escapan al control de Hacienda.
- Un nivel deseable de economía sumergida se situaría entre el 6% y 8% del PIB, cifra a la que ni tan siquiera llegan países como Alemania o Francia. Aún así sería una cifra alta.
- Este porcentaje supone un aumento de 6,8 puntos desde que se inició la crisis (17,8%) y se prevé que siga en aumento por ineficacia de Administraciones tributarias.
- Durante la crisis, la economía sumergida ha engordado en 60.000 millones de euros, a razón de casi 15.000 millones de euros anuales (entre los ejercicios 2008-2012).

¿Qué problemas crea a un país?...

Distorsiona la renta per cápita que sirve de base para el diseño de las políticas económicas.

Genera competencia desleal entre empresarios.

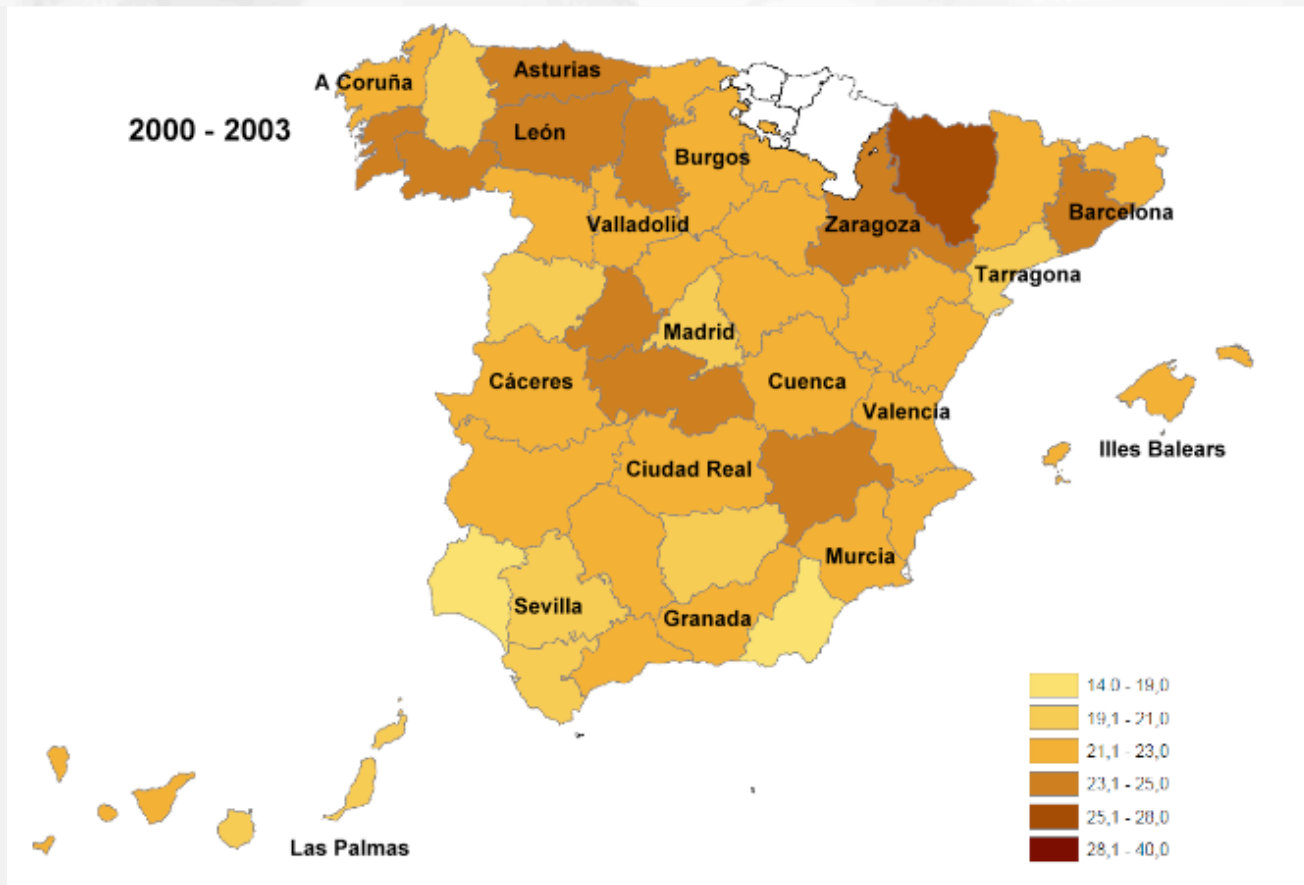
Debilita los ingresos del Estado y los fondos de la UE y, por tanto, los recursos para políticas ciudadanas.

Obliga a rebajar las pensiones, subsidios y ayudas sociales en su sentido más amplio, amenazando el estado del bienestar.

El fraude *va por barrios*: qué territorios están más afectados

- La economía sumergida ha aumentado con especial intensidad en las CC.AA. y provincias más afectadas por el problema del paro y el 'boom' inmobiliario, como son Andalucía, Canarias, Extremadura, Castilla-La Mancha y zonas de interior en algunas comunidades.
- No se incluyen datos de País Vasco, Navarra, Ceuta y Melilla porque tienen un tratamiento fiscal diferente del resto de provincias, lo que dificulta la homogeneización.

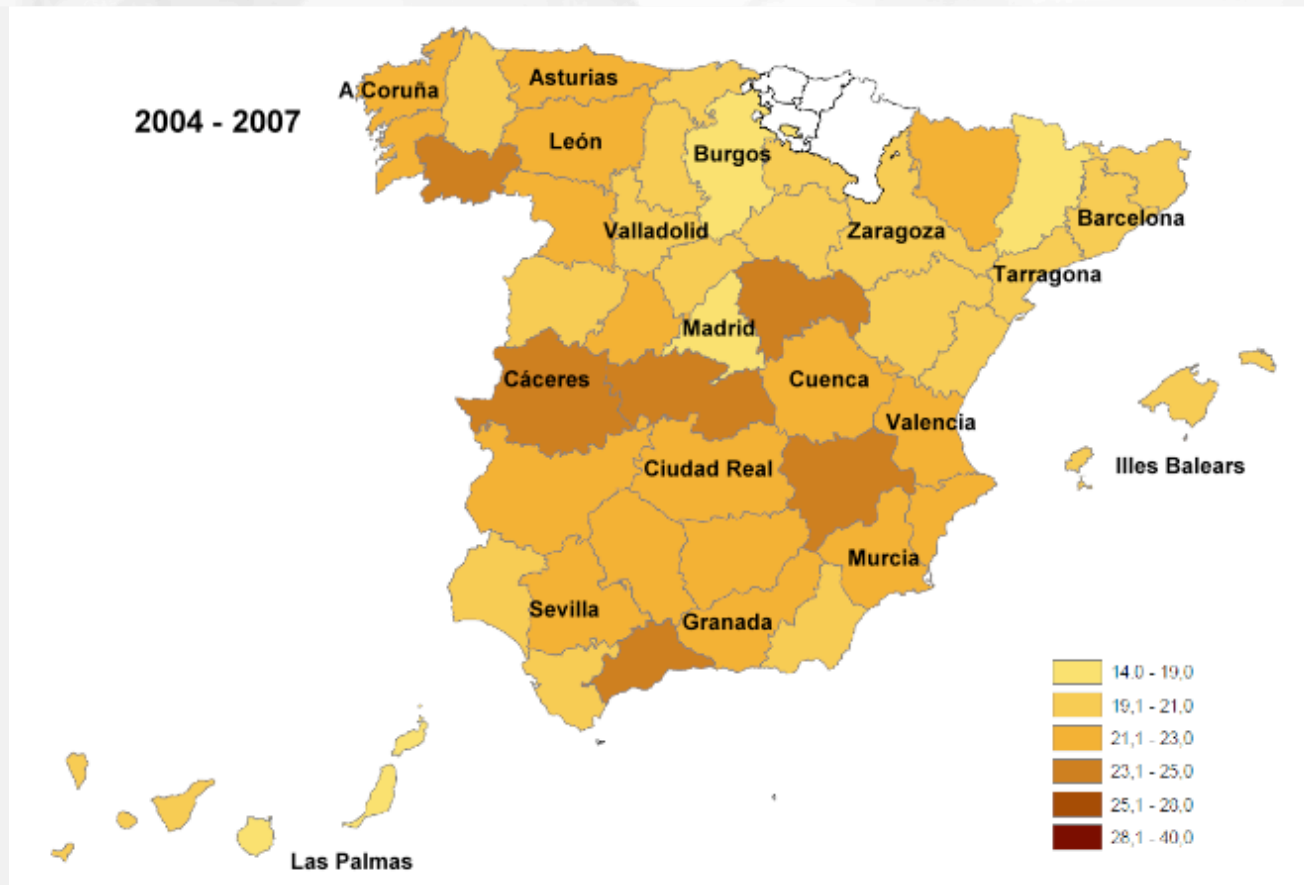
Entre 2000-03, más ligada a la idiosincrasia territorial



Fuente: Elaboración propia

Técnicos del Ministerio de Hacienda (Gestha) y Universitat Rovira i Virgili

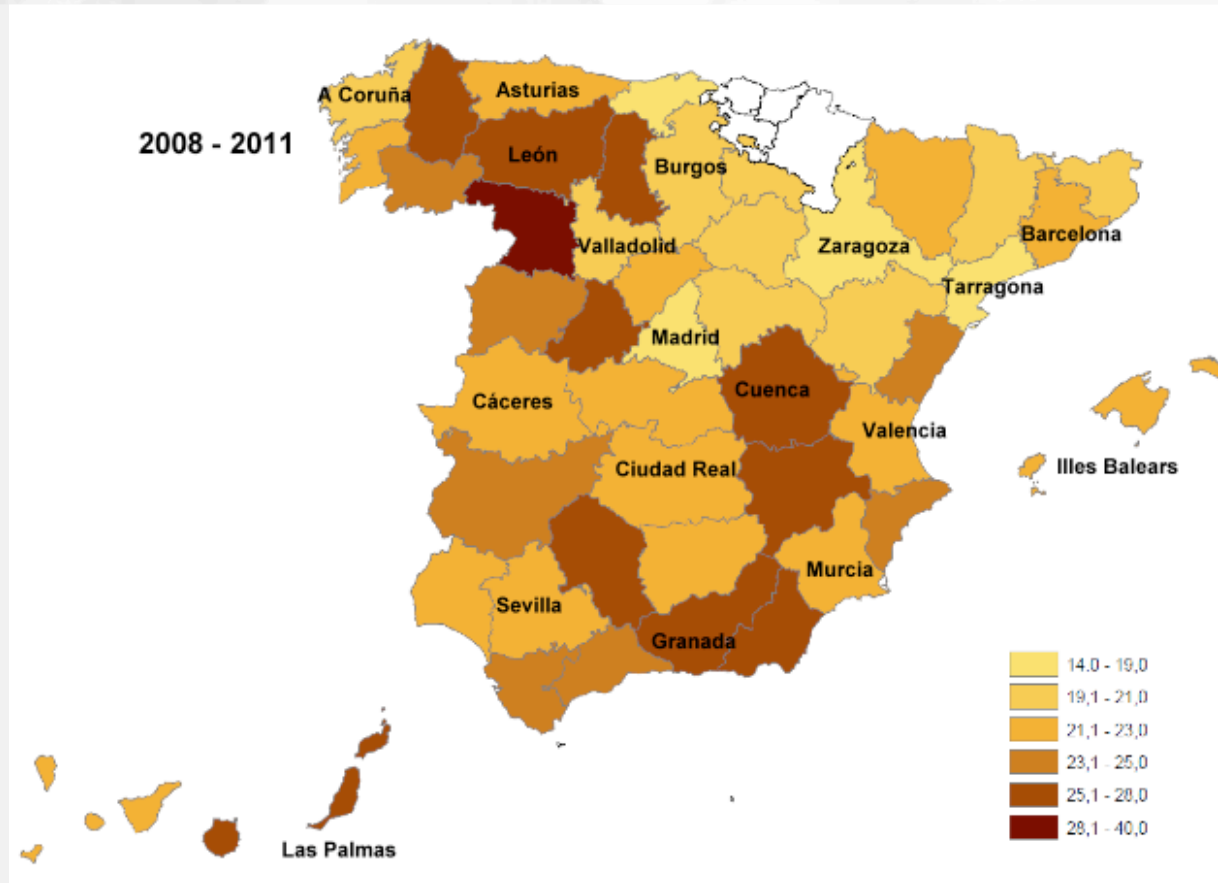
Empieza a repuntar en las zonas que especulan con el ladrillo



Fuente: Elaboración propia

Técnicos del Ministerio de Hacienda (Gestha) y Universitat Rovira i Virgili

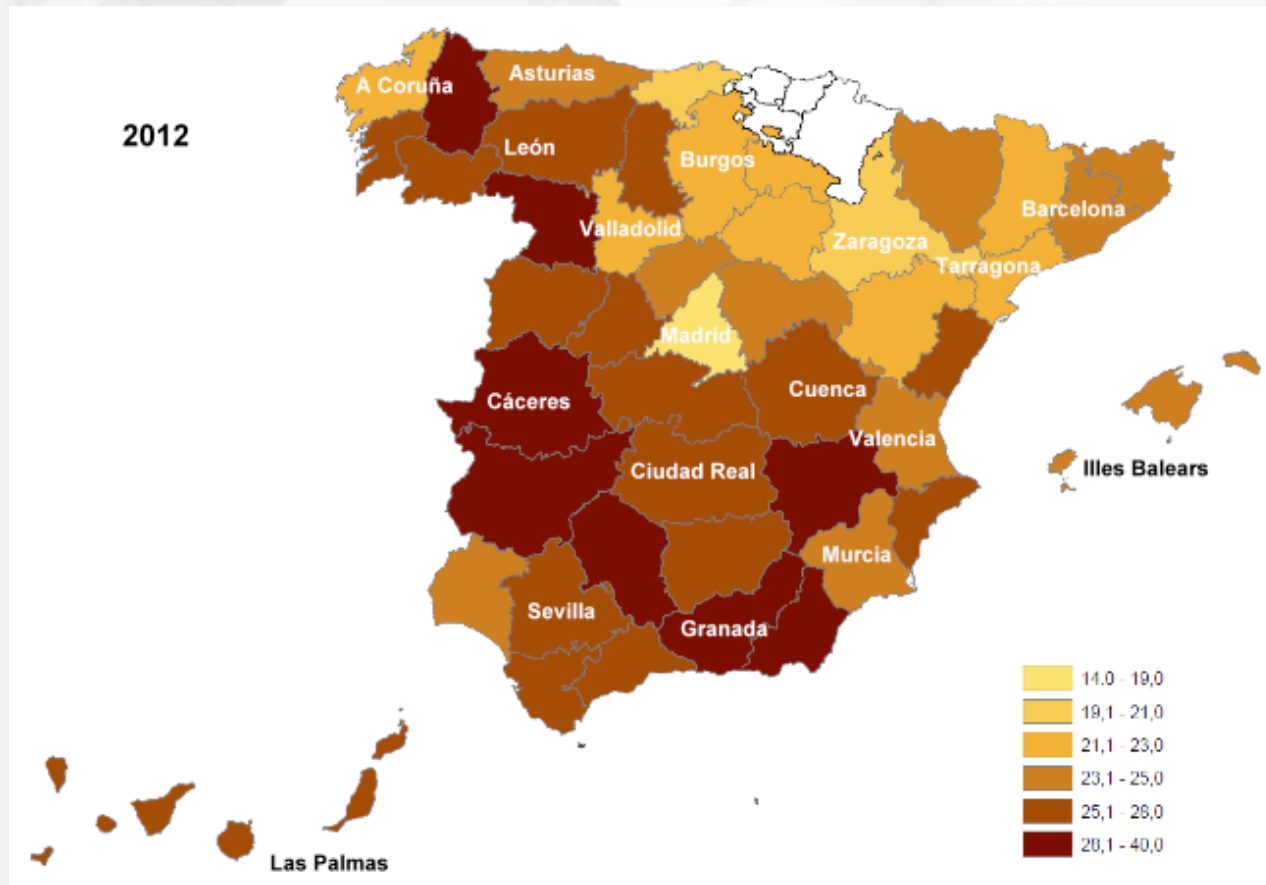
Se dispara en las zonas afectadas por el 'crash' inmobiliario



Fuente: Elaboración propia

Técnicos del Ministerio de Hacienda (Gestha) y Universitat Rovira i Virgili

Ya afecta a toda España por la crisis y el alto desempleo



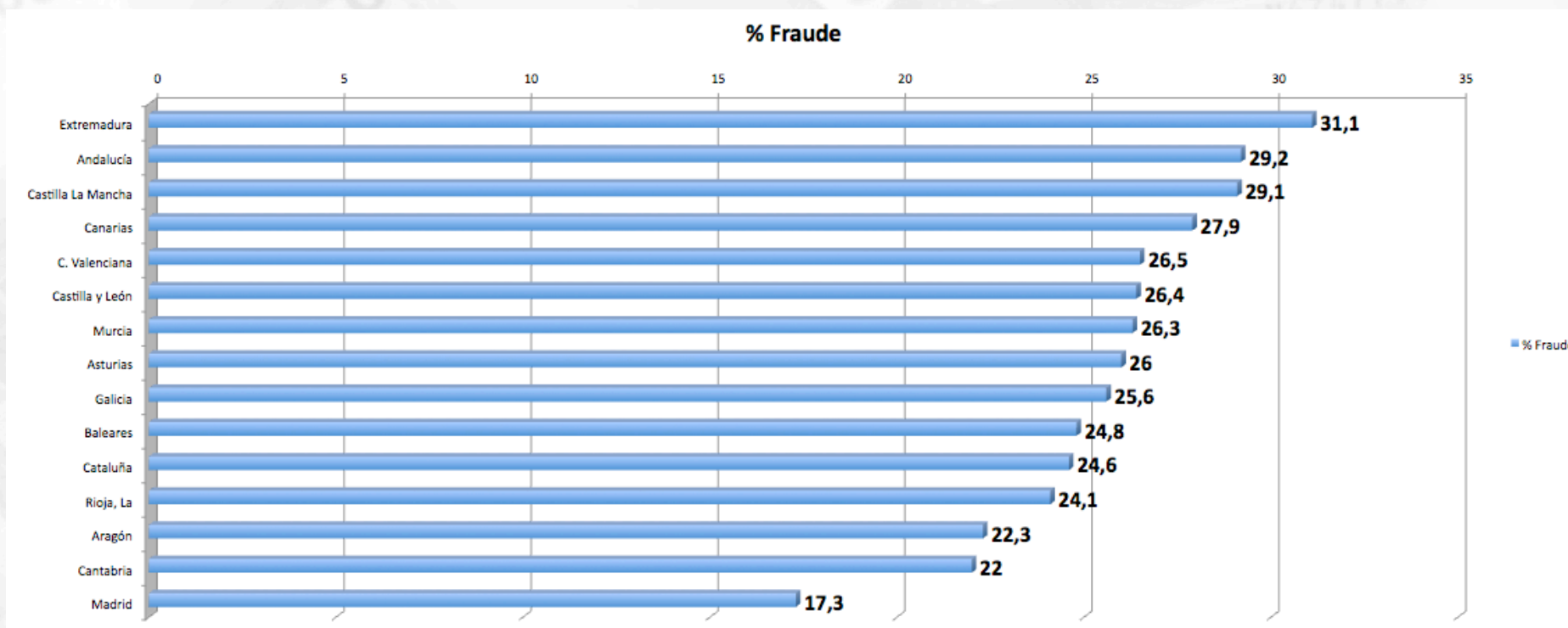
Fuente: Elaboración propia

Técnicos del Ministerio de Hacienda (Gestha) y Universitat Rovira i Virgili

Las diferencias entre provincias se ensanchan

- Entre el periodo 2000-2012, las provincias con menor economía sumergida son Madrid, Tarragona, Lleida, Barcelona, Zaragoza y La Rioja.
- En ese mismo periodo, la economía sumergida es mayor en Ávila, Albacete, Ourense y Toledo.
- La brecha de economía sumergida entre provincias se ha ensanchado. Entre 2000-2003 la diferencia entre la que más tenía y la que menos era de 7,3 puntos. Ahora es de 15,1 puntos. Esto demuestra cómo la crisis ha golpeado a cada provincia según su estructura económica.

¿Y en 2012? La mayoría de las CC.AA. supera ya el 26%



Fuente: Elaboración propia

Técnicos del Ministerio de Hacienda (Gestha) y Universitat Rovira i Virgili

La distorsión del fraude en las capitales de provincia

- Existe una menor concentración de la economía sumergida y el fraude en las capitales de provincia porque suelen acaparar la recaudación de impuestos de empresas que tienen su actividad en otros puntos de la provincia, lo que genera un efecto distorsionador.



Madrid, el "efecto capitalidad"

En Madrid la tasa de economía sumergida es del 17,3%, la menor de España y "llamativamente baja".

Esto se debe a la elevada concentración de grandes empresas nacionales y extranjeras y grandes fortunas, que concentran los ingresos tributarios de sus actividades.

Sin embargo, este dato debe complementarse con la elusión fiscal que realizan a través de la ingeniería fiscal.

En Madrid tienen su sede fiscal más del 60% de las 100 mayores corporaciones empresariales del país.

The background of the slide is a light gray, semi-transparent image of Euro currency. It features several 500 Euro banknotes and various Euro coins scattered across the surface. The text 'Conclusiones' is centered in a bold, blue font.

Conclusiones

Técnicos del Ministerio de Hacienda (Gestha) y Universitat Rovira i Virgili

La economía sumergida pasa factura

El dato

La economía sumergida sube 6,8 puntos porcentuales desde 2008, casi 60.000 millones de euros

El instrumento

Cerca del 70% del efectivo que se mueve en España es con billetes de 500 euros y es el instrumento preferido para realizar operaciones en negro

Más brecha

La brecha entre provincias se ensancha, pasando de una diferencia máxima de 7,3 puntos en 2008 a 15,1 en 2012. La crisis no ha sido igual para todas

La corrupción travestida de ladrillos y billetes de 500

El ladrillo

El 'boom' inmobiliario generó una gran bolsa de dinero en la sombra, sobre todo en áreas de la costa

La corrupción

Los casos de corrupción han proliferado afectando a políticos y empresarios por la falta de control y de una ley de transparencia

El paro

El desempleo se ha triplicado desde 2008 hasta el 26% de la población activa, disparando el fraude laboral

El fraude lo pagamos todos

Impuestos y recortes

Sin una tasa tan alta de fraude, las políticas económicas y de recortes podrían haber sido menos drásticas, con unos costes sociales menores

La “cuadrinidad”

La economía sumergida aleja el temor a una revuelta social en España, junto con otros tres soportes: el colchón familiar, los subsidios y las ONGs

La moral

El fraude es inherente a nuestra cultura. La conducta poco ejemplar de una parte de las élites y una laxa moralidad no ayudan.

The background of the slide is a light gray, semi-transparent collage of Euro banknotes and coins. The banknotes are mostly 500 Euro notes, with the word 'EURO' and the number '500' visible. The coins are various denominations, including 1 Euro and 2 Euro coins. The overall aesthetic is clean and professional, with a focus on financial themes.

¿Y ahora qué?

Propuestas para un sistema tributario eficaz

Técnicos del Ministerio de Hacienda (Gestha) y Universitat Rovira i Virgili

¿Qué se puede hacer?

Conocer la dimensión del fraude

Sin estudios sobre la economía sumergida no se puede luchar contra ella. El Gobierno aún no ha realizado ninguno y debería encargarlo a expertos independientes.



Campañas de concienciación ciudadana

Al igual que hizo la DGT con la seguridad vial, hay que concienciar sobre la necesidad de pagar impuestos y alertar sobre los efectos del fraude.



Pagar según la capacidad económica

No se trata de subir o bajar los impuestos, sino de pagar según la capacidad económica de cada uno (art. 31.1 CE). Las grandes fortunas deben contribuir más.

¿Qué se puede hacer?

Ampliar y optimizar los medios y recursos de la Agencia Tributaria

En España, hay 1.928 contribuyentes por cada trabajador de la Agencia Tributaria, frente a los 860 de Francia, 729 de Alemania o los 551 de Luxemburgo.



Procurar una lucha contra el fraude realista

Es imposible una tasa de economía sumergida del 0%, pero la tasa actual se puede al menos reducir en diez puntos porcentuales. Hay actividades que no son rentables si se legalizan.



Coordinación entre AEAT y Haciendas autonómicas

Creación de una base de datos fiscales única, compartida por las administraciones tributarias central y autonómica.

¿Qué se puede hacer?

Mayor control del gasto público

Intensificar los controles del gasto público de todas las AAPP y realizar auditorías operativas para asegurar la asignación eficaz de los recursos.



Cambios impositivos para reducir la elusión fiscal

Impuesto a las Transacciones Financieras, cambios en SICAV, reducir dualidad fiscal rentas trabajo/ahorro, suprimir las vías de escape del IRPF e IS y más control de paraísos fiscales.



Limitación en el uso de efectivo

Ampliar la limitación del uso de efectivo para operaciones superiores a 1.000 euros y que no sean deducibles en el IRPF, Sociedades e IVA.

Si quieres saber más:



www.ioncomunicacion.es

Tlf: 91 576 05 88

Técnicos del Ministerio de Hacienda (Gestha) y Universitat Rovira i Virgili

La economía sumergida pasa factura

El avance del fraude en España durante la crisis

Miércoles, 29 de enero de 2014

